



Face to Face フェイスtoフェイス

フェイス to フェイス。それは、顔と顔、心と心を向き
合わせ、真剣に、親身にお客様ひとりひとりと語り合
い、さまざまな期待に応えていきたいという気持ちを
表した言葉、これが、しんきんのテーマです。



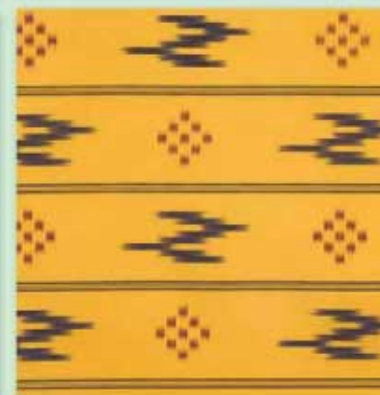
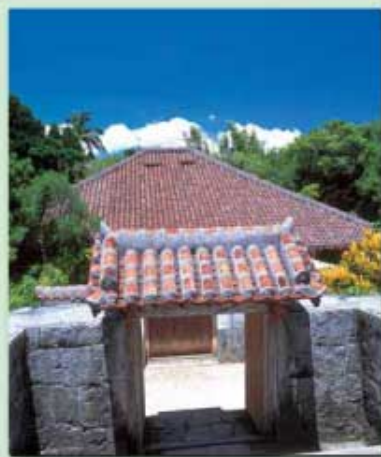
<http://www.kozashinkin.co.jp>

2008
Report

コザ信用金庫の現況

Disclosure

(平成19年4月1日～平成20年3月31日)



地元と ともに
コザ信用金庫

CONTENTS

ごあいさつ	1	資料編	
経営理念・経営方針	2	組織図・役員	26
総代会	3	店舗一覧	27
コザ信用金庫と地域社会	5	主要な事業の内容	28
新地域密着型金融推進計画	6	平成19年度事業の概況	28
Topics	8	リスク管理の体制	35
営業のご案内	14	コンプライアンス（法令等遵守）の態勢	37
主な手数料	18	貸借対照表、損益計算書及び剰余金処分計算書	39
新入車職員	20	リスク管理債権に対する	
コザしんのある街はっとステーション	22	担保・保証及び引当金の引当・保全状況	46
		金融再生法開示債権	48
		金融再生法開示債権保全状況	48
		有価証券	48
		金銭の信託	49
		デリバティブ取引	50
		貸倒引当金内訳	50
		貸出金償却	50
		採用している退職給付制度の概要	51
		自己資本比率規制（パーゼルⅡ）に係る開示項目	52
		当金庫の沿革	60
		用語解説	61
		開示（法定）項目一覧	62
		自己資本比率規制（パーゼルⅡ）に係る開示項目	63
		店舗のご案内	64

表紙写真／表



- ① エイサー（沖縄市東青年会）
 ② 琉球餅
 ③ 豊原餅
 ④ 那覇ハーリー
 ⑤ エイサー（うるま市東青年会）

裏



- ⑥ 那覇大鐘焼き（旗塚ガーエー）
 ⑦ 宮良殿内
 ⑧ 琉球餅
 ⑨ とよみ大橋

ごあいさつ

理事長 山口善永



会員ならびにお取引先におかれましては、ますますご清栄のこととお慶び申し上げます。日頃は、コザ信用金庫に格別のご高配を賜り、厚く御礼申し上げます。

本年もディスクロージャー誌「コザ信用金庫の現況2008」を発刊する運びとなり、当金庫に対するご理解を一層深めていただくために、経営理念、経営方針、最近の業績、地域での活動状況などをご案内しております。本誌を通じて、当金庫をより身近に感じていただければ幸いです。

さて、昨年度の県内経済は、観光関連は好調に推移し、個人消費が底堅く推移したものの建設関連が弱い動きとなり、また原油価格の高騰もあって終盤には足踏み状態となりました。

金融業界ではリスク管理の高度化に向けた態勢整備が求められ、また金融商品取引法の施行により顧客保護管理態勢の厳格化による顧客への説明責任の徹底を図るため十分な管理態勢が必要となっておりましました。

このような金融経済環境のなか、順調な業務運営ができましたのは、会員始め取引者、地域の皆様のご支援の賜物だと心より感謝申し上げます。

平成20年度は、「しんきんルネッサンス 2006」～地域の豊かな未来づくりへの挑戦～として3ヵ年経営計画の総括の年度であることから会員・お客さまよし。地域社会よし。信用金庫よし。の「三方よしの好循環経営」を基本にリスク管理の強化、経営力の強化、地域貢献活動に重点をおいた経営に徹するとともに、コンプライアンス態勢の確立、内部管理態勢の充実・強化に一層努めてまいります。

地域密着型金融の推進として地域経済の発展のため信用金庫の特性を発揮して積極的な融資推進及び経営支援の強化により活力ある中小企業の育成や地域の発展に貢献してまいります。

これからも県内唯一の信用金庫として「地元とともに」をモットーにお客さまの信頼と期待にお応えできる「コザ信用金庫」を目指してまいりますので引き続き、ご支援、ご愛顧を賜りますようお願い申し上げます。

平成20年7月

総代選考基準

1. 人物等

- (1) 地域における信望が厚く、総代としての相応しい人物であること。
- (2) 金庫の理念をよく理解し、金庫との取引も良好であること。
- (3) 地域の情報に通じ、金庫に対する協力者であること。
- (4) 事業者の場合は、経営内容が良好であること。

2. 在任・年齢等

- (1) 在任は、原則として満75歳となる任期の満了をもって終了するものとする。
- (2) 本人より辞任の申出があった場合は、金庫が受理したときをもって終了するものとする。
- (3) 通常総代会の出席率が著しく低い場合は、選任しないものとする。
- (4) 当金庫との取引が不償または解消された場合は、選任しないものとする。
- (5) 総代として相応しくない状態となった場合は、選任しないものとする。
 - ・ 金庫理念、方針に対して批判的あるいは非協力的となった場合
 - ・ 貸出延滞等、金庫に対して多大な損害を与えた場合
 - ・ 金庫との訴訟等、利害対立の状態となった場合
 - ・ その他の総代として相応しくない状態となった場合

総代選任方法

1. 総代の任期・定数・定年

- (1) 総代の定数は、100人以上150人以内とする。
- (2) 総代の任期は3年とする。
- (3) 総代の定年は75歳とする。但し、任期の途中で年齢が満75歳に達した場合は、その任期の満了をもって終わるものとする。

2. 総代選考委員

- (1) 総代選任のため各選任区域に選考委員をおく。
- (2) 選考委員の数は、各選任区域に3人以上とする。
- (3) 理事長は、総代選任規程第5条に定める総代選考委員の選考基準に照らし合わせ、適格と認められた者を理事会に推薦する。
- (4) 理事長は、理事会の議決により会員のうちから選考委員を委嘱し、その氏名を揭示場に揭示するものとする。揭示の期間は1週間を下らないものとする。

3. 総代選考委員の選考基準

- (1) 総代選考委員は、当金庫の会員でなければならない。
- (2) 総代選考委員の選考基準は次のとおりとする。
 - ① 地域における信望が厚く、信用金庫の使命を充分理解している者。
 - ② 地域の事情に明るく、人格・識見とも優れている者。
 - ③ その他金庫が適格と認めた者。

第55回通常総代会の決議事項

1. 報告事項

第54期業務報告、貸借対照表及び損益計算書の内容報告に関する件

1. 決議事項

- 第1号議案 剰余金処分案の承認に関する件
- 第2号議案 会計監査人の選任に関する件
- 第3号議案 会員の除名に関する件

地域社会からの信頼の向上をめざして

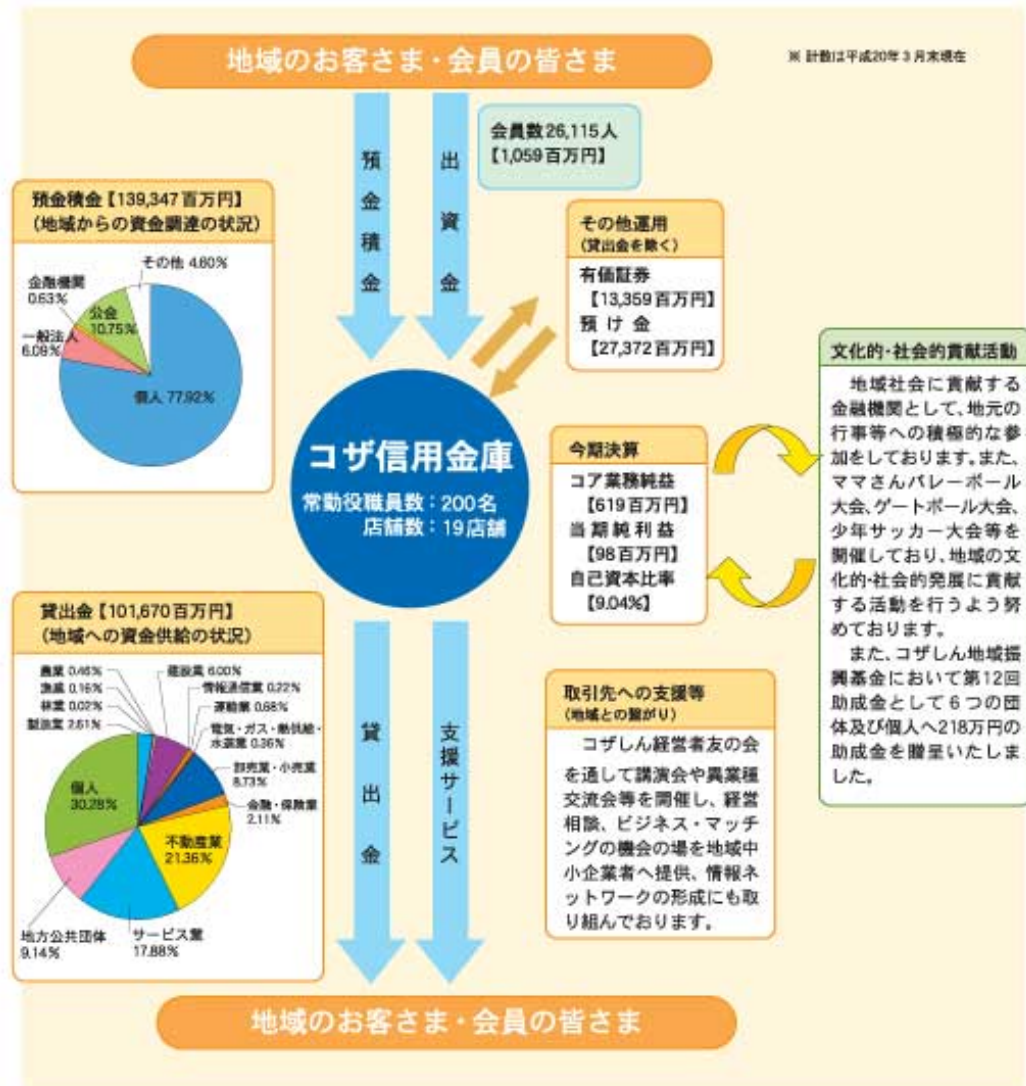
当金庫の地域経済活性化への取組みについて

当金庫は、地元の中堅企業や地域住民の方々が会員となって、お互いに助け合い、お互いに発展していくことを共通の理念として運営されている相互扶助型の金融機関です。

地元のお客様からお預かりした大切な資金（預金積金）は、地元で資金を必要とするお客さまにご融資をすることにより地元へ還元することを念頭におき、地域社会の持続的発展に貢献できるよう努めております。

このような業務運営によって育まれた、地域社会とのネットワークは、当金庫にとって最も大切な財産と考えております。当金庫は今後も、金融機能の提供はもとより、伝統行事などの文化や環境・教育といった分野においても地域社会の活性化と持続的発展のため幅広く貢献できるよう努力してまいります。

下図は、当金庫と地域社会の関わりを図解したものです。



基本方針

当金庫は、これまで2次にわたるアクションプログラムを実施し、お客様や地域社会にとってなくてはならない存在感のある「コザしん」を目指してまいりました。

今後は、これまでの成果を踏まえ当金庫の経営理念に基づく活動を実践し、地域密着型金融を推し進め、より質の高い金融サービスを円滑に提供することによって地域社会・地域経済の発展に貢献できる持続可能な地域密着型金融を進めていきます。

具体的に次の3分野について取り組みます。

1 ライフサイクルに応じた取引先企業の支援の一層の強化

中小企業の創業期・成長期など企業の成長段階に合わせた支援や新事業支援を実施するなど中小企業金融の円滑化を進め、日ごろから債務者との密度の高いコミュニケーションを通して取引先企業に対する経営相談、支援をしていきます。

- ① 創業・新事業支援機能の強化
- ② 取引先企業に対する経営相談・支援機能の強化
- ③ 経営支援強化に向けた人材育成

2 事業価値を見極める融資手法をはじめ中小企業に適した資金供給手法の徹底

担保・保証に過度に依存しないキャッシュフロー重視の融資態勢の継続、目利き力の向上に加え、各種融資商品や動産・債権譲渡担保融資の資金供給の円滑化について取り組んでいきます。

経営管理として、より良い金融サービスや競争力を維持するため内部統制を強化し、法令等遵守態勢の確立、リスク管理態勢の充実を最重要課題と位置付け、地域からの信頼に努めてまいります。

- ① 担保・保証に過度に依存しない融資の推進
- ② 融資商品の開発
- ③ ガバナンスの強化
- ④ 法令等遵守態勢の強化
- ⑤ リスク管理態勢の充実
- ⑥ 顧客への説明態勢、相談苦情処理機能の強化

3 地域の情報集積を活用した持続可能な地域経済への貢献

当金庫は、地域住民にとって多様な金融チャネルの主要な窓口となっており、事業性貸出に留まらない多様な金融サービスの提供も地域密着型金融として位置付け、推進していくことにより地域全体の活性化を図ります。

また、新地域密着型金融推進計画の活動状況についてディスクロージャー誌やホームページで利用者に分かりやすい情報開示を図ってまいります。

- ① 地域の利用者の満足度を重視した金融機関経営の確立
- ② 地域貢献に関する情報開示
- ③ ITの戦略的活用
- ④ 「コザしん地域振興基金」による地域活性化

なお、本計画は、平成20年度までとしておりますが、21年度以降も再度計画の見直しを行い、継続した推進を図るものです。

新地域密着型金融推進計画

(平成19年4月～平成20年3月)

1. ライフサイクルに応じた取引先企業の一層の強化	19年4月～20年3月の進捗状況	① 創業・新事業支援機能の強化 ・創業支援資金の融資実績：43件 300,700千円 ② 取引先企業に対する経営相談・支援機能の強化 ・おきなわ中小企業再生ファンドへの19年度の出資：2百万円 ・経営支援先の選定、支援実施：39先選定 ランクアップ4先
	進捗状況に対する分析・評価及び今後の課題	・創業支援資金は前年度より件数、金額とも増加し、同資金の取組みに対する意識は高まっていると評価しております。
2. 事業価値を見極める融資手法をはじめ中小企業に適した資金供給手法の徹底	19年4月～20年3月の進捗状況	① 担保・保証に過度に依存しない融資の推進 ・売掛債権担保融資の実績：31件 531,290千円 ・事業活性化ローンの実績：1件 5,000千円 ② リスク管理態勢の充実 ・平成20年2月に信用リスク管理基本方針を制定しました。 ③ 顧客への説明態勢、相談苦情処理機能の強化 ・平成20年2月に顧客保護等管理基本方針を制定しました。
	進捗状況に対する分析・評価及び今後の課題	・売掛債権担保融資については取引先の資金調達への円滑化に寄与したと評価しております。 ・統一的リスク管理、オペレーショナル・リスク管理については、ともに改善の余地はあるものの、当金庫の規模・特性に照らして順調に進捗していると考えております。今後の課題としては、さらにリスク管理の高度化を行い、健全性の確保と収益性の向上を図ってまいります。 ・顧客への説明態勢、相談苦情処理については、研修等の実施により職員の意識向上や対応能力の向上が図られたと評価しております。今後も金庫の健全かつ適切な業務の運営を確保するため、顧客への説明態勢及び相談苦情処理機能の強化に努めてまいります。
3. 地域の情報集積を活用した持続可能な地域経済への貢献	19年4月～20年3月の進捗状況	① 地域の利用者の満足度を重視した金融機関経営の確立 ・顧客満足度アンケートの実施について 平成20年2月にアンケートを実施し、1,100名の回答を頂きました。アンケートで聴取した様々な意見等について改善を図ってまいります。 ② 地域貢献に関する情報開示 ・平成19年7月末にディスクロージャー誌及びホームページにて公表いたしました。(11月はミニディスクロージャー誌で公表) ・会員への決算説明会の方法等の検討について 平成19年5月に浦添・那覇地区と中北部地区に分け、平成18年度決算状況及び経営方針について説明会を実施いたしました。 ③ ITの戦略的活用 ・マルチメディアキオスク(MMK)の店舗について イオン臨谷ショッピングセンターに店外CD(自動支払機)を出店いたしました。(平成20年3月) ④ 「コザしん地域振興基金」による地域活性化 ・これまでに79の団体及び個人を選考し、総額27,454千円の助成金を交付いたしました。
	進捗状況に対する分析・評価及び今後の課題	・今後も引き続き利用者満足度アンケートを実施するとともに、アンケートで聴取した利用者からの意見等に沿った改善を早急に進め、利用者満足度向上を図ってまいります。 ・セキュリティ対策および、態勢整備について引き続きIT知識、技能を有する人材の確保および職員教育に取り組んでいきます。

社会貢献活動

地域のための「協同組織金融機関」のコザしんの務めは金融サービスだけではありません。地域の文化や社会の発展のため少しでも貢献できるものはないかと考え、さまざまな活動を展開しております。

(財)コザしん地域振興基金



地域産業の開発振興や、社会福祉の増進を目的に活動している6つの団体及び個人に今年も助成金を交付いたしました。



信用金庫の日

●地域清掃活動

地域の発展には「まず身の回りの小さなことから」を心がけて活動しています。



●ロビー展

個性的な創作活動の発表の場として、支店のロビーをご活用いただいております。



安里支店

地域行事への参加

●サンバカーニバル

「日本最南端のサンバカーニバル」として沖縄市の空港通りで行われるサンバカーニバルに参加いたしました。



コザ信用金庫



普天間支店



浦添支店

コザしん経営者友の会

「コザしん経営者友の会」は、会員企業のより良い事業経営のネットワークづくりを目指して活動しております。



講演会

「元気になる笑いの法則」

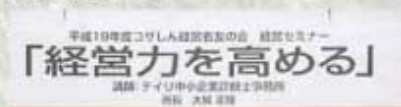
経営者友の会主催で那覇市立病院の久高学先生を講師に招き、笑いが健康に及ぼす影響について、ユーモアたっぷりの講演会が行われました。



経営セミナー

「経営力を高める」

経営者友の会主催で中小企業診断士の大城定理氏を講師に招き、企業会計の基礎についてセミナーが開催されました。



■新春ゴルフコンペ

経営者友の会会員相互及びコザ信用金庫役職員との親睦を深める目的で、毎年開催しております。



■新春 信金の集い (名護支店)



金城哲成 総代人



山口善永 理事長



萩原隆秀 名護商工会会長



亀谷吉和 名護市長



■嘉手納支店 — 新店舗へ移転

中部広域都市計画新町・ロータリー地区第二種市街地再開発事業完成に伴い、平成20年6月16日新店舗へ移転いたしました。これからも当金庫は、地域密着型金融機関「コザしん」として、地域のお役に立てよう努めてまいります。皆様には引き続きご支援のほどお願い申し上げます。



山口善永 理事長



宮城篤実 嘉手納町長



ロータリーの移り変わり

ロータリーのある場所は戦前から嘉手納の中心街で、中北部一の商店街が形成され、北部への中継点として賑わっていました。戦後は米軍が一気にロータリーを造りますが、当初軍政府はロータリーの中へ建物を建てるのを許可しませんでした。ならばとロータリーに土地を持つ住民は軍用地料を要求します。すると軍はしぶしぶ土地の利用を認め、建物が建つようになり、再び街の中心地となったのです。



1945年のロータリー (沖縄県公文書館提供)



1959年、建物が建ちはじめたころのロータリー

■ スポーツ振興

1

第32回ママさんバレーボール大会 参加50チーム



優勝 LINE



3位 美東クラブ



準優勝 宮里クラブ



3位 ちゅら



全50チームが参加して「熱い闘い」が展開されました。

2

第24回ゲートボール選手権大会 参加51チーム



優勝 首里GB



3位 桃原GB



準優勝 上江洲チーム



3位 名護チーム

3

第13回小緑地区少年サッカー大会 参加12チーム



準優勝 さつきSC



優勝 宇栄原FC



3位 城北FC

預金

種類	商品内容	期間	お預け入れ額
総合口座	普通預金と定期預金がセットされ、「預ける」「貯める」「支払う」「受取る」「借りる」の5つの機能を1冊の通帳でご利用いただけます。		
・普通預金	給与、年金のお受取り、公共料金の自動支払いなど、日常のお財布代わりにご利用いただけます。	出し入れ自由	1円以上
・定期預金	万一、普通預金の残高が不足しても、定期預金の90%、最高200万円まで自動的に融資がご利用いただけます。	1ヵ月、3ヵ月、6ヵ月、1年、2年、3年、4年、5年	1,000円以上
当座預金	ご商売に安全で簡単な手形、小切手をご利用いただけます。	出し入れ自由	1円以上
普通預金	給与、年金のお受取り、公共料金の自動支払いなど、日常のお財布代わりにご利用いただけます。	出し入れ自由	1円以上
決済用預金	決済用の口座とし、預金保険制度により全額保護の対象となりますが無利息となります。	出し入れ自由	1円以上
通知預金	短期間のまとまったお金の運用に最適です。	7日以上	1万円以上
納税準備預金	納税のためにご準備いただく預金です。お利息は普通預金より有利ですが非課税です。	お引き出しは納税時に	1円以上
貯蓄預金	5段階の残高に応じて金利が設定され貯えながら、お引出しもできる大変便利な預金で、個人の方に限ってご利用いただけます。尚、給与・年金などの自動振込および公共料金などの自動支払はご利用できません。	出し入れ自由	1円以上
定期預金		1ヵ月以上 5年以内	
・大口定期預金	金融情勢や市場金利に応じて金利が決定される高利回りな商品です。		1,000万円以上
・スーパー定期	金融情勢や市場金利に応じて金利が決定される高利回りな商品です。	1ヵ月以上 5年以内	1,000円以上 1,000万円未満
・期日指定定期預金	お預入れ1年後から最長3年の間に満期日が指定でき1年たてば、1ヵ月前までのご通知で満期日指定又は、一部お引出し(1万円以上)できます。お利息の計算は1年複利で、個人の方に限ってご利用いただけます。	振替期間1年 最長3年	1,000円以上 300万円未満
・変動金利定期預金	お預入れの日から6ヵ月毎に金利が見直しされ、その時点での利率で計算されます。個人の方に限って、半年複利で有利な3年ものをご利用いただけます。	単利型 1年、2年、3年 複利型 3年(個人のみ)	1,000円以上
・積立定期預金	お好きな時に、お好きな金額だけを積立て、目的に合わせて貯められます。	積立期間の定めがない自由型と満期日を設定するタイプがあります。	1,000円以上
・年金定期預金 がんじゅ〜	当金庫で年金をお受け取りいただくことのできる条件で、プラス1%の優遇金利が受けられる商品です。	(300万円未満) 1年もの1%上乗せ	お一人様 100万円以内
・利息分割受取型定期預金	満期を待たずに、お利息を分割して受取れる自動継続定期預金です。	1年、2年、3年、4年、5年	1,000円以上

預金

種類	商品内容	期間	お預け入れ額
・消費税込納税積立定期預金	消費税を納付される法人及び個人事業主が対象で、定期的に積立を行い納税の時点で融資も受けられる有利な商品です。	6ヵ月以上 5年以内	1万円以上 (1,000円単位)
・新型優利定期預金	長く預ければ預けるほど有利な商品で、審査期間(6ヵ月)経過後は、一部(1万円以上)お引き出しが出来ます。お利息が6ヵ月複利(日割)で計算されます。	3年、4年、5年 振替期間6ヵ月 (個人のみ)	1,000円以上 1,000万円未満
・コザしん福祉定期預金	福祉年金手当を当金庫へ振込みいただいている方でスーパー定期預金店頭表示金利プラス0.5%の優遇金利が受けられます。	1年	300万円以内
・マルしん定期預金	マル優廃止に伴い、当金庫へ年金を預けられている個人を対象に税金部分の補う金利を上乗せした商品です。	1年以上 5年以内	350万円以内
・ダンカイ定期Ⅱ (退職金専用)	1年以内にご本人様に支給された100万円以上の退職金に限りご利用できます。適用金利1.2%	3ヵ月	100万円以上
富達性預金	短期間のまとまったお金を高利回りで運用でき、満期日前に繰上りもできます。	2週間以上 2年未満	5,000万円以上
財形預金			
・一般財形預金	勤労者の方におすすめの預金で、給与やボーナスから天引きで積み立ていただく預金です。財形持家、進学融資の特典も受けられます。	3年以上	1,000円以上
・財形住宅預金	住宅の取得・増改築を目的とした預金で、財形年金預金と合わせて550万円まで非課税扱いです。	5年以上	1,000円以上
・財形年金預金	将来の年金資産を貯める預金で、財形住宅預金と合わせて550万円まで非課税扱いです。	5年以上	1,000円以上
定期積金			
・スーパー積金	住宅の新築や増改築、結婚資金、車両購入等を準備する預金です。便利な口座振替によるお積み立てができます。	6ヵ月以上 5年以内	毎月の掛け金 1,000円以上
・ゆいま〜る積金	契約時に目標を定め、2回目以降の掛金は定額で、初回だけが増額などを調整した金額となっている積金です。	6ヵ月以上 5年以内	契約金額 50万円コース
・年金定期積金 がんじゅ〜	スーパー積金よりも高利回りな商品です。当金庫で年金をお受け取りいただくことのできる条件でプラス0.2%の優遇金利が受けられます。	3年以上 5年以内	契約金額 50万円コース 100万円コース
・隔月払い定期積金 がんじゅ〜21	当金庫で年金をお受け取りいただく月に掛け込むことが条件でプラス0.21%の優遇金利が受けられます。	2年以上 5年以内	毎月の掛け金 1万円以上
・子育て応援定期積金 「みらい」	18歳以下のお子様をお持ちの方の応援をいたします。高利回り商品で自動振替で最高0.40%の優遇金利が受けられます。	2年以上 5年以内	1万円以上



●コザしん子育て応援定期積金「みらい」



●がんじゅ〜積金21



●懸賞金付定期預金「ときめき信ちゃん」



●マルしん定期預金

融 資 (ローン)

種 類	商 品 内 容	期 間	ご融資額
住 宅 ロ ー ン (固 定 金 利 型) (変 動 金 利 型) (金利選択型・固定・変動)	住宅の新築・リフォーム、マンション、分譲住宅、中古住宅、宅地購入資金等にご利用いただけます。又、公庫住宅ローンの協賛融資も取扱っております。	35年以内	最高5,000万円
運 転 資 金	事業主で商品の仕入れ、買掛金の支払、支払手形決済、賞与支払、材料の仕入資金等にご利用いただけます。	10年以内	
設 備 資 金	事業主で事業用機械購入、店舗の新築、増改築、購入及び賃貸住宅・店舗の新築、増改築、購入にご利用いただけます。	25年以内	
事 業 者 ロ ー ン	事業主で小口の運転、設備資金として1,000万円までご利用いただけます。	設備資金15年以内 運転資金10年以内 償還貸付5年以内	最高1,000万円
ニ ュ ー ハ イ ビ ス カ ス ロ ー ン	沖縄県工労審済制度に加入している事業主で、運転、設備資金の必要な人はご利用いただけます。	10年以内 (但し無担保貸付は5年以内)	最高1,500万円
事 業 者 カ ー ド ロ ー ン	事業経営に必要な運転、設備資金としてご契約枠内ならカード1枚で自由にご利用いただけます。	2年	最高1,000万円
しんきん保証ローン	豊かな暮らしのお手伝いとして、お急ぎの資金づくりにご利用いただけます。保証人は不要です。	8年以内	最高500万円
しんきん教育ローン	お子さまの進・入学資金や授業料等教育資金全般にご利用いただけます。保証人は原則として不要です。	8年以内	最高500万円
カ ー ド ロ ー ン	豊かな暮らしのお手伝いとして、ご契約限度以内なら、専用カードにより預金のお引出しと同様に手軽にローンがご利用いただけます。保証人は不要です。	2年	最高100万円
保 険 ロ ー ン	積立損害保険の一時払い保険料の資金としてご利用いただけます。	4年8カ月以内	最高500万円
フ リ ー ロ ー ン	マイカーの購入や電化製品購入資金など手軽にご利用いただける信販会社等の保証付ローンです。保証人は原則として不要です。	7年以内	最高300万円
ハ イ タ ク ロ ー ン	沖縄ハイタク事業協同組合が販売する自動車の購入資金としてご利用いただけます。	3年	購入資金内
軍 用 地 ロ ー ン	軍用地主とその一親等の続柄及び同居の家族で当金庫へ軍用地料の口座振込指定のある方。低利で保証人は原則として不要です。	25年以内	
コザしん軍用地 カ ー ド ロ ー ン	軍用地等地主向けのカードローンです。資金使途自由で手続き簡単。当高貸付方式により限度額内は何度でもご利用いただけます。	2年毎に更新	最高2,000万円

●ローンのご案内 子育て、旅行、住宅・・・暮らしのさまざまな場面でも活用できる各種ローンをお取り扱いいたしております。

●各種サービス 便利なインターネットバンキング、資産づくりのための個人向け国債の取扱いなど、各種サービスも充実しております。



融 資 (ローン)

種 類	商 品 内 容	期 間	ご融資額
コザしん ア パ ー ト ロ ー ン	資産の有効活用による最適な賃貸アパートの新築、購入、改造資金等にご利用いただけます。	30年以内	最高1億円
ス ー パ ー ま と め る ロ ー ン	各種ローンのおまとめ資金と、プラス30万円までのお使いみち自由な資金を合わせてお申し込みいただけます。	7年以内	最高300万円
な ん で も ポ ケ ッ ト カ ー ド ロ ー ン	専業主婦、パート・アルバイト、年金受給者の方々もご利用いただけるカードローンです。	3年	最高90万円
介 護 ビ ジ ネ ス ロ ー ン	各種介護サービスや介護用品、介護保険施設の介護ビジネスをバックアップするための商品です。	運転資金10年以内 設備資金15年以内	最高2,000万円
コザしん レ ス キ ュ ー ロ ー ン	中小企業・個人事業主向け。無担保、第三者保証はいりません。原則24時間以内のスピード審査で融資の可否をご回答いたします。	6ヵ月以上 最長5年	50万円以上 500万円以内 ※個人事業主300万円以内
コザしん ア シ ス ト ロ ー ン	資金使途自由で1時間以内に融資の可否を即答いたします。専業主婦、パート・アルバイト、年金受給者の方々もお申し込みいただけます。	5年以内	最高200万円

制度資金及び代理貸付

種 類	商 品 内 容	期 間	ご融資額
会 員 サ ポ ー ト ロ ー ン	商工会議所の会員に対する資金繰り等育成支援を目的とした商品です。		
軍 用 地 共 済 資 金	軍用地等地主の生活の安定と福利の増進を目的とした長期で低利の優遇された制度資金です。	15年以内	最高1,000万円
制 度 資 金 小 口 資 金	・沖縄県制度資金 ・沖縄市小口資金 ・うるま市小口資金 ・那覇市小口資金 ・浦添市小口資金 ・高千穂町小口資金、経営改善資金 ・宜野湾市小口資金 ・名護市小口資金 ・北谷町小口資金		
国 などの 代 理 貸 付	・沖縄振興開発金融公庫 ・信金中央会庫 ・商工組合中央会庫 ・独立行政法人福祉医療機構		

●商品のご利用にあたっての留意事項

当金庫には上記のようにお客様のニーズにあったさまざまな商品を取り揃えております。金融機関の商品には変動金利商品のようにお客様の予想に反して金利が上下する商品や、保証会社を保証とするご融資には融資利息のほかに保証料が必要な場合がございます。お申し込みの際にはサービスの内容を当金庫職員におたずねいただき、お客様の目的にあった商品をお選びください。

各種サービス業務

キャッシュカードサービス	当金庫の本支店および全国の信用金庫のほか、全国の銀行、信用組合、農協、労金、郵便局など全国キャッシュサービス (MICS) マークのある金融機関でご出金、残高照会ができます。
自 動 支 払	公共料金や各種税金、保険料、各種クレジット等を自動的にご指定の預金口座からお支払いたします。
自 動 受 取	給与や公的年金、配当金、児童手当等を自動的にご指定の預金口座へ振込みいたします。
夜 間 金 庫	営業時間終了後、みなさまの売上金をその日のうちにお預かりし、ご指定の口座へ入金いたします。
国 債 の 窓 口 販 売	安全性の高い長期国債、中期国債、割引国債を取扱っており、当金庫の窓口を通じて、購入することができます。
インターネットバンキング (個人)	パソコンや携帯電話を使って振込や振替、残高照会、入出金、明細照会等がご利用になります。
公 会 収 納	国、県、市町村などの公会収納のお取扱をいたします。
株 式 払 込	会社設立・増資のための株式払込金のお取扱をいたします。
信用金庫保険の窓口販売	当金庫住宅ローンをご利用になるお客様へ、火災保険「しんきんグッドすまいる」の募集業務を行っております。
スポーツ振興くじ払戻業務	サッカーくじ (toto チケット) の当選金の払戻しを行っております。
役 債 の 窓 口 販 売	外国債券型、国内株式型、組合せ型等、お客様のニーズや属性に合致した商品を取り揃えております。

1. 為替手数料

●送込手数料 (1件につき)

平成20年7月1日現在

送込の種類	金額の区分	手数料	
		窓口利用	F B 利用 基本料金 1,050円
当金送付	当店宛	3万円未満	105円
		3万円以上	315円
	他店宛	3万円未満	210円
		3万円以上	420円
他行送付	電信送	1万円未満	315円
		1万円以上3万円未満	525円
		3万円以上	735円
	文書送	3万円未満	420円
	3万円以上	630円	

●送金手数料 (1件につき)

送金の種類	手数料	
	普通送金	電信送金
他行宛	630円	840円

●代金取立手数料 (1件につき)

代金取立の種類	手数料	
	取替手形交換所内(当金庫宛含む)	420円
上記以外(他所)	集中取立	630円
	個別取立	1通につき840円+実費

(注) 他行宛取立手形・小切手については、すべて個別取立となり、840円+実費徴収となります。(実費には、書留料、送料等が含まれます。)

2. 融資関連手数料

融資の種類	内容	手数料
		新規
不動産担保取扱手数料	増額	10,500円
	追加	10,500円
	差替	10,500円
	減額	10,500円
	順位	10,500円
	一掃解除	10,500円
貸出条件	一部繰上・固定金利期間中	21,000円
	一部繰上返済	5,250円
貸出返済条件変更	一部繰上返済	5,250円
	一部繰上返済	5,250円
その他の貸出返済条件変更取扱手数料	全額繰上・固定金利期間中	31,500円
	一部繰上返済	5,250円
	最終期限・返済額の変更	5,250円
	分割返済への切替	5,250円
	固定の返済額	5,250円
	保証人の変更	5,250円

3. その他手数料

●印紙・小切手交付手数料

種類	徴収単位	手数料
小切手帳	1冊につき	420円
約手・為替手形	1枚につき	11円
マル券手形	口座振替料	3,150円
	1枚につき	282円
自己向小切手発行手数料 (支店長印出小切手)	取引のあるお客様は10枚まで無料★11枚目より1枚につき	105円
	取引のないお客様は1枚につき	105円

●カード発行手数料

種類	新 規	再 発 行
ローンカード	1,050円	1,050円
キャッシュカード	無 料	

●通帳・印書再発行手数料

通帳・印書	1件につき	1,050円
-------	-------	--------

●残高証明発行手数料

種類	徴収単位	手数料
残高証明書(現金・融資) 利息証明書 株式払込金保管証明書	1通につき	210円

●後戻り手数料

契約時	4,200円
基本手数料月額	1,050円
入金額	1,050円

●預貸金取引照会手数料

項目	手数料
窓口で取扱う場合	1枚につき 105円
	1枚目 525円
本部へ依頼する場合	2枚目以降1枚につき 63円

●窓口両替手数料

枚 数	ご持参金種又はご希望の金種(硬貨・紙幣)の合計枚数	手数料
1枚	1枚～100枚	101枚～300枚
1件当りの手数料	無 料	105円

●給与振込手数料

給与振込手数料	1件につきデータベース	42円
	1件につき標準ベース	63円

●個人情報の開示請求に係る手数料

個人情報の開示請求に係る手数料	店頭開示	525円
	郵 送	840円

●通帳印字手数料

通帳1枚につき	52円
---------	-----

●その他手数料

種類	徴収単位	手数料
送金・振込振替料		
不渡手形返却料	1件につき	630円
取立手形相違料		
預金保護預り手数料	年 額	1,260円
株式払込金保管手数料	保管金額の1,000分の1.05	

CD/ATM利用時間と手数料

平成20年7月1日現在

ATMの種類	利用時間	手数料	
		カード出金手数料	カード入金手数料
キャッシュカードの振替	平日	8:00～18:00	無 料
	土曜日	9:00～17:00	105円
	日曜・祝日	9:00～17:00	無 料
	年末休業日	9:00～17:00	105円
当金庫カード	平日	8:00～18:00	無 料
	土曜日	9:00～17:00	105円
	日曜・祝日	9:00～17:00	105円
	年末休業日	9:00～17:00	105円
他行カード(MICS)	平日	8:00～18:00	105円
	土曜日	9:00～17:00	210円
	日曜・祝日	9:00～17:00	210円
	年末休業日	9:00～17:00	210円
他金庫カード(しんきんネット)	平日	8:00～18:00	無 料
	土曜日	9:00～17:00	105円
	日曜・祝日	9:00～17:00	105円
	年末休業日	9:00～17:00	105円

提携金融機関のCDおよびATM機の利用時間と手数料

金融機関	利用時間	手数料	
		カード出金手数料	カード入金手数料
沖崎銀行 豊島支店	平日	8:00～18:00	無 料
	土曜日	9:00～17:00	105円
	日曜・祝日	9:00～17:00	105円
	年末休業日	9:00～17:00	105円
都 野	平日	8:00～18:00	105円
	土曜日	9:00～17:00	210円
	日曜・祝日	9:00～17:00	210円
	年末休業日	9:00～17:00	210円

店外ATM機、共同CD機及びMMKの利用時間と手数料

店外ATM機	利用時間	手数料	
		カード出金手数料	カード入金手数料
フラッシュハウスショッピングセンター	平日	10:00～21:00	無 料
本 店 振 換 所	平日	9:00～18:00	無 料
舞 見 出 張 所	平日	9:00～18:00	無 料
ジャスコ北谷店	平日	9:00～21:00	無 料
浦 添 市 役 所	平日	9:00～17:30	無 料
栄 町 り う ば う	平日	9:00～22:00	無 料
那覇空港ターミナルビル	平日	9:00～19:00	無 料

共同CD機

共同CD機	利用時間	手数料	
		カード出金手数料	カード入金手数料
沖縄市役所	平日	8:00～18:00	無 料
うるま市役所	平日	8:00～17:00	無 料
名護市役所	平日	9:00～17:30	無 料
ジャスコ那覇店	平日	9:00～21:00	無 料
サンエー那覇	平日	9:00～19:00	無 料
ショッピングタウン	平日	9:00～17:00	無 料
イオンタウン	平日	8:00～21:00	無 料
ショッピングセンター	平日	9:00～17:00	無 料

MJK(ラビネット)

MJK(ラビネット)	利用時間	手数料	
		カード出金手数料	カード入金手数料
那覇支店 那覇店	平日	8:00～22:00	無 料
ドラッグイレブン	平日	9:00～21:00	無 料
サンエー 那覇川	平日	9:00～21:00	無 料
メインシアター	平日	9:00～21:00	無 料
サンエー	平日	9:00～21:00	無 料
ハンビータウン	平日	9:00～21:00	無 料
那覇新那覇店	平日	9:00～17:30	無 料
那覇新那覇店	平日	9:00～18:00	無 料
那覇新那覇店	平日	9:00～21:00	無 料
コップ山内	平日	10:00～17:00	無 料
マックスバリュ	平日	8:00～21:00	無 料
池 田	平日	9:00～17:00	無 料
ジャスコ具志川	平日	9:00～21:00	無 料
サンエー	平日	9:00～17:00	無 料
風立市役所	平日	9:00～17:00	無 料
サンエー	平日	9:00～21:00	無 料
西原シアター	平日	9:00～17:00	無 料
浦添りうばう	平日	9:00～21:00	無 料
かねひで牧場	平日	9:00～21:00	無 料
サンエー	平日	9:00～17:00	無 料
サンエー那覇	平日	10:00～21:00	無 料
メインプレイス	平日	10:00～17:00	無 料
イオンタウン	平日	8:00～21:00	無 料
那覇	平日	9:00～17:00	無 料
コープ那覇	平日	9:00～21:00	無 料
那覇	平日	9:00～17:00	無 料
イオン那覇	平日	9:00～21:00	無 料
ショッピングセンター	平日	9:00～17:00	無 料
イオン那覇	平日	9:00～21:00	無 料
ショッピングセンター	平日	9:00～17:00	無 料

ATM振込手数料(消費税含む)

振込先	振込金額	振込手数料	CDカード振込
(自 店 内)	3万円未満	105円	52円
	3万円以上	210円	105円
(本 支 店)	3万円未満	105円	52円
	3万円以上	210円	105円
(他 行 庫)	3万円未満	420円	167円
	3万円以上	840円	334円
ATM振込	平日	8:00～22:00	15:00以降は手数料振込 後日予約振込
利用時間	平日	9:00～19:00	

地域社会との「大きな ふれあい」を求めて、
私たちは「笑顔」という小さな一歩から
スタートします。

信用金庫の業務ではさまざまな「つくる」ことがあります。書類をつくる、計画をつくる、きれいな店舗をつくる……。しかし、私たちが目指す一番の目標はお客様との間の「信頼」、それを「つくる」ことです。



與那嶺 臣 悟
伊祖支店

笑顔でお客様と接し、一日でも早く名前と顔を覚えてもらえるよう頑張ります。
ミスばかりで、支店の先輩方に迷惑をかけていますが、一日でも早く信頼される職員を目指し、日々努力してまいります。
金庫では野球部に所属しておりますので、応援よろしくお願いします。



又吉 綾 乃
本店営業部

周りの先輩方に支えられ、充実した毎日を送っています。まだまだ失敗の連続ですが、早く一人前の信用金庫マンになれるよう頑張ります。よろしくお願致します。



伊藤 幸 太
普天間支店

東京の出身ですが、沖縄の文化、芸能が好きで沖縄に移住しましたが、今、コザ信用金庫で働いていることを嬉しく思っています。
まだまだ知識不足で支店の先輩方やお客様に支えて頂いてばかりですが、早く一人前の信用金庫マンになれるよう精進していく所存ですので御指導、御鞭撻の程、よろしくお願致します。



小渡 明日 香
高原支店

4月に入庫し、たくさんの失敗を経験していますが、失敗した分、日々学習し、今後はお客様が何でも相談できる職員を目指して頑張ります。宜しくお願いします。



大嶺 永 佑
宜野湾支店

入庫してから、周りの先輩方に助けてもらいながらも充実して仕事に励んでいます。
一日も早く大好きな沖縄と金庫に貢献できる職員になれるよう努力していくので、よろしくお願致します。



山内 里 紗
小禄支店

いつも笑顔で明るく、お客様に信頼されるように一日一日を大切に頑張りたいです。



宇江城 英 亮
北谷支店

お客様や先輩方の温かさに触れ、充実した日々を送っています。
少しでも早くその温かさをお客様に与える僕になれるよう成長したいと考えています。宜しくお願い致します。



平良 成 美
名護支店

最近、免許を取ったばかりなので、趣味はドライブをする事です。
信金の職員としてお客様に何ができるかを考えながら、日々仕事に励みたいと思います。



山田 徹 大
那覇支店

趣味は野球と下手なゴルフです。
元氣なあいさつと明るい笑顔で一生懸命頑張ります。



嘉数 照 二郎
浦添支店

お客様との日々の出会いのなかで、刺激を受けながら成長させて頂いている毎日です。
一人でも多くのお客様に満足していただけるよう、心のこもったサービスを心がけていきたいと思っております。



平良 英 悟
安里支店

新入職員として4月に入庫し、毎日失敗続きではありますが周りの先輩方に支えられながら充実して毎日をおくっています。一日でも早く一人でも多くのお客様に信頼され必要とされる一人前の信用金庫職員となるよう努力を怠ることなく道進み頑張っていきます。どうぞよろしくお願い致します。



名嘉元 春 衣
具志川支店

周りの先輩方に助けられながら毎日を一生懸命すごしていますが、まだまだ分からないことだらけですが、日々成長できるように頑張ります。
お客様に安心感を持ってもらえる声のかけやすい職員を目指します！



宜野座 秀
赤道支店

4月に入庫して、毎日が勉強で、失敗の連続ですが優しい先輩方に教えてもらいながら頑張っています。
一日も早く、お客様に頼りにされるような職員になれるよう、より頑張りたいと思っております。

宮里前の御嶽の ハスノハギリ林 (名護市)

当金庫名護支店の前の通りを、市役所向けに1キロほど行くとこんもりとした緑が見えます。これが宮里前の御嶽のハスノハギリ林です。ハスノハギリは高さが20メートルにもなる高木で、海岸の砂地に生育しますが、沖縄本島でこれだけの群落が見られるのは当地だけです。林内には大木が何本もあって、ここが街の中だとは思えないほどです。また、木々に花が咲くと、写真のような蝶の姿も見ることができます。県の天然記念物になっているこの林は、神聖な御嶽であると同時に都市化が進む名護の街に潤いを与えてくれる場所になっています。



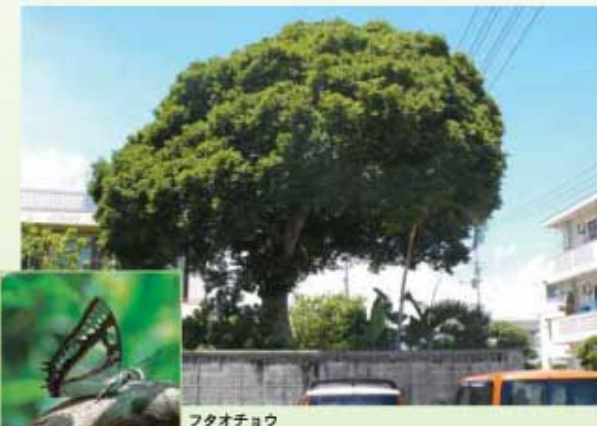
リュウキュウアサギマダラ



コザしんの ある街

ほっと ステーション

ふだん何気なく通り過ぎているスーパーストーションには、ちょっと立ち止まってみるといろいろな発見があります。今回は支店お勧めの「ほっと一息」つける街のオアシスをご紹介します。地域の意外な姿に出会えますよ。



フタオチョウ



民家の庭にそびえる クワノハエノキ (嘉手納町)

ロータリーから沖縄市へ向かう道の途中、嘉手納高校へ通ずる道を左折すると、すぐに目に飛び込んでくる大木があります。民家の庭からまっすぐ伸び、豊かな葉を茂らすクワノハエノキという木です。フクギと同じように防風林として利用されてきた木ですので、この木もその名残りでしょうか。それにしても、見事に成長して今では地域のランドマークにもなっています。もうひとつ、この樹種は県指定の天然記念物・フタオチョウという蝶の食草でもあります。フタオチョウは、この木の葉に卵を生みつけ、卵からかえった幼虫はその葉を食べて成長します。人の役にたつと同時に蝶にとっても大切な木なんです。

カフンジャー橋 (沖縄市)

比謝川の支流カフンジャー川に架かる石橋です。有名な比謝橋をはじめ、国場川の真玉橋、那覇の泉崎橋や崇元寺橋など、沖縄の多くの石橋は先の大戦で失われ、みなコンクリ

ートに架け替えられています。そんな中、この橋はきれいなアーチ型の石積みをもそのままの形で残しています。今は水の流れはなく、川を迂回させて、文化財として保存が計られています。建造は大正時代の初めということですが、戦前、戦後の激動の時代をくぐり抜けてきたどっしりとした重みを感じられます。名前の意味もカフン（果報）のンジャー（川）橋ということで、ゆかしい感じがします。



美里自治会4班の サガリバナの通り (沖縄市)

美里小学校そばの交差点から、美里3丁目の路地へ入ると、そこが同自治会4班の集落です。夏の夜にこの道を歩くとほのかに甘い花の香りがただよってきます。50メートルほどの短い通りですが、通りに面した家々の庭や、青年会の集会所などにサガリバナが植えられているのです。4班では10数年前から有志が中心になってサガリバナの苗木を栽培・配布して、花いっぱい運動を展開しています。サガリバナは夜8時ごろから咲き始め、明け方には散ってしまう一日花ですが、夏の間中次々と咲くので道行く人を楽しませます。甘い芳香も夜の街にぴったりで、4班のこの通りは、地域のかくれた名所になっています。



喜友名の石獅子群 (宜野湾市)

石獅子は魔除け、ヒーゲージ（火災よけ）としての役目をもっています。たいていは村の入り口にあるのですが、喜友名には全部で七体もの石獅子が集落を取り囲むように設置されています。県内で一番の数だそうです。獅子の顔も形がはっきり分かるものもあれば、風化してただの岩にしか見えないものまで様々です。通りを歩くと昔の人の集落を思う気持ち、地域を大切に思う気持ちが伝わってきます。



県営鉄道のレール (浦添市)

パイプライン通り、大平養護学校前の緑に包まれたバス停の一角に、戦前の軽便鉄道のレールが展示されています。通りの名前になっているパイプラインとは、戦後米軍が燃料送輸用のパイプを埋めたことから付いたものですが、この通りは戦前は軽便鉄道の線路でした。那覇の安里駅を出た汽車はここを過ぎて牧港方面へ抜けていきました。レールは1989年の道路の改修工事の際に出てきたのを展示したものです。短いレールから通りの今と昔を知ることができます。



ユーナヌカー (那覇市)

若狭村の村ガーの一つで、水がおいしいことで有名な井戸でした。戦前の那覇市は井戸水に潮が混じって飲み水に適さないところが多く、水売りを商売とする人さえい

ました。ところが、このユーナヌカーだけは別格で、水がいいので豆腐づくりにも利用されました。現在は松山公園の一部として整備されていて、以前より水の出が少ないのですが、花の名を冠した方言名といい、いまでも優雅な雰囲気のある場所になっています。



田原公園のフール (那覇市)

フールとは豚の飼育小屋兼便所のことです。石積みの囲いの中で豚を飼い、そこにつながる手前の溝にしゃがんで人は用を足しました。明治の末に造られたもので、見事な石積みに当時の人の生活がしのべれます。公園整備で立ち退いた旧家に残ったのをそのまま保存展示したものです。フールのそばには2列に植えられた木がつくる緑のトンネルもあって涼しげです。

